

# Trayectorias residenciales de hogares inmigrantes que habitan en campamentos. Estudio de casos en las comunas de Lampa y Maipú, Región Metropolitana, Chile

## Residential trajectories of immigrant homes living in slums. Case study in districts of Lampa and Maipú, Metropolitan Region, Chile

Matías Reyes<sup>1</sup> , Sergio Bravo<sup>2</sup> , Florencia Vergara<sup>3</sup> , Ignacio Silva<sup>4</sup> , Paz Zúñiga<sup>5</sup>  y Pía Palacios<sup>6</sup> 

### RESUMEN

En Chile, la presencia de “campamentos” o asentamientos informales es una de las expresiones más comúnmente asociadas con la informalidad urbana. Estos representan una estrategia de acceso a la vivienda que ha sido utilizada por grupos vulnerables que, por diferentes motivos, han quedado excluidos del mercado de la vivienda formal. Se toma como caso de estudio 274 hogares chilenos e inmigrantes que residen en 17 campamentos localizados en las comunas de Lampa y Maipú, en la Región Metropolitana. Se recopiló información para caracterizar socioeconómicamente a los hogares y analizar sus movimientos de migración interna y externa, como también determinar la probabilidad de acción que tienen estos hogares para buscar una solución habitacional definitiva. Se ha podido concluir que los hogares inmigrantes no llegan a vivir directamente a los campamentos, sino que demoran aproximadamente tres años. Por otra parte, la situación habitacional previa de estos hogares está marcada por distintos tipos de informalidad (siendo característico el arriendo sin contrato) y sus trayectorias residenciales son más amplias –entre comunas-, a diferencia de los hogares chilenos, que se producen al interior de la misma comuna. Finalmente, se determina que, cuando el horizonte de permanencia en el campamento es mayor, la probabilidad de búsqueda activa para una situación habitacional disminuye fuertemente.

**Palabras clave:** Inmigrantes, campamentos, asentamientos informales, trayectorias residenciales, movilidad.

<sup>1</sup> Barcelona School of Economics (BSE). Correo electrónico: mreyesl@fen.uchile.cl

<sup>2</sup> Investigador Independiente. E-mail: sebravor@gmail.com

<sup>3</sup> Centro de Estudios Socio-territoriales (CES), Techo (Chile). E-mail: florencia.vergara@techo.org

<sup>4</sup> Centro de Estudios Socio-territoriales (CES), Techo (Chile). E-mail: ignacio.silva@techo.org

<sup>5</sup> Centro de Estudios Socio-territoriales (CES), Techo (Chile). E-mail: paz.zuniga@techo.org

<sup>6</sup> Centro de Estudios Socio-territoriales (CES), Techo (Chile). E-mail: pia.palacios@techo.org

### ABSTRACT

In Chile, the presence of slums or informal settlements is one of the expressions most commonly associated with urban informality. They represent a housing access strategy that has been used by vulnerable groups who, for different reasons, have been excluded from the formal housing market. The case study is 274 homes of Chilean citizens and immigrants who reside in 17 slums located in the districts of Lampa and Maipú, in the Metropolitan Region. Information was gathered to characterize these households socio-economically and analyze their internal and external migration movements, as well as to determine the probability of action that they have in order to find a definitive housing solution. It has been concluded that immigrant households don't choose to live in slums directly, but they usually take approximately three years. On the other hand, the previous housing situation of these households is marked by different types of informality, renting without a contract being characteristic, and their trajectories between districts are broad, unlike Chilean households whose trajectories occur within of the same district. Finally, it is determined that when the horizon of permanence in the slum is longer, the probability of searching actively for a housing situation decreases strongly.

**Keywords:** Immigrant, slums, informal settlements, residential trajectories, mobility.

En Chile, una de las expresiones más comúnmente asociadas a la informalidad urbana es la presencia de “campamentos” o asentamientos informales. Los campamentos son definidos por TECHO-Chile<sup>7</sup> como grupos de ocho o más familias que conforman una unidad socio-territorial, sin acceso regular a –al menos– uno de los servicios básicos (solución sanitaria, agua potable y/o energía eléctrica) y que se encuentran en situación irregular de tenencia del terreno (TECHO-Chile, 2021). De acuerdo con el Catastro Nacional de Campamentos realizado por TECHO-Chile y Fundación Vivienda durante el periodo 2020-2021, estos asentamientos han evidenciado un aumento sostenido desde el año 2011 y actualmente existen más de 81.000 familias habitando en ellos.

En las últimas décadas del siglo XX, las aproximaciones teóricas a la informalidad urbana se realizaron principalmente desde la economía, entendiendo la informalidad en relación al desarrollo productivo y al mercado de trabajo existente (Tokman 1987, en Sáinz, 1998). A partir de la comprensión de este fenómeno como reflejo de la estructura social-económica se ha estudiado la articulación de los sectores formales e informales en las ciudades latinoamericanas, aportando a la comprensión de la interrelación entre las dinámicas de mercado de suelo formal e informal (Abramo, 2012; Jaramillo, 2008). Al respecto, Abramo (2012) ha señalado que, a diferencia de la producción postfordista, la ciudad neoliberal se caracteriza por el retorno del mercado como elemento determinante de la producción urbana. En el contexto latinoamericano, esto implica que en la producción de las ciudades se articulan dos lógicas de coordinación social: la del mercado y la del Estado. Sin embargo, también se hace presente una tercera lógica de “necesidad”, que promueve la producción de “ciudades populares”.

Estas aproximaciones a la informalidad urbana se han puesto en debate durante los últimos años, cuestionando su entendimiento como un reflejo de las dinámicas macroeconómicas. Al mismo tiempo, se ha señalado que, aunque en términos de regulación existen diferencias entre lo

<sup>7</sup> TECHO-Chile es una organización sin fines de lucro que trabaja en campamentos, villas de blocks, conventillos y cités en 11 regiones de Chile, a través de mesas de trabajo, que reúnen a dirigentes, voluntarios y profesionales para resolver de manera colectiva los distintos problemas que afectan a la comunidad.

formal e informal, la forma en que ambas dinámicas están imbricadas en la acción social sugiere dejar de poner el foco en lo informal, sino estudiar la relación entre ambas (Bagnasco, 1999 en Abramo, 2012). Al respecto, incluso, se ha evitado emplear definiciones globales de la informalidad urbana para no clausurar las discusiones respecto al concepto y formas locales que adquiere (Roy & AlSayyad, 2004, en Massidda 2018). En la misma línea, los discursos sobre la informalidad se han diversificado, abordando una amplia gama de situaciones que trascienden los enfoques dualistas (D' Alençon et al., 2019). Una de las aproximaciones contemporáneas al fenómeno plantea la necesidad de entender la informalidad no como condición, sino, como proceso de negociación entre diversos actores marcado por la desigual capacidad de incidir que tienen estos en la toma de decisiones (Álvarez- de Andrés, 2020). Este proceso de negociación estaría fuertemente marcado por las asimetrías de recursos, poder y legitimidad (Herrle y Fokdal, 2011).

En el caso de Chile, es posible evidenciar que la presencia y el incremento de los asentamientos informales en los últimos 10 años se ha encontrado determinada por el funcionamiento de un mercado de la vivienda excluyente para determinados sectores de la población, y cuyas consecuencias se hacen particularmente visibles en los periodos de crisis (CES, 2021). Las condiciones de vulnerabilidad que experimentan los individuos implican una menor capacidad de respuesta frente a diversas circunstancias (pérdida del trabajo, ruptura familiar o problemas económicos), lo que abre paso a la *campamentación*, entendida como el proceso que experimentan las personas en situación de vulnerabilidad que por una situación desencadenante llegan a vivir a un campamento (CIS Techo-Chile, 2015 en López-Morales et al., 2018). Uno de los grupos que enfrenta mayores barreras en este ámbito es la población inmigrante, quienes frecuentemente deben buscar alternativas habitacionales en el mercado informal, exponiéndose a situaciones de arriendos y subarriendos abusivos, hacinamiento o condiciones de materialidad precaria (Contreras et al., 2015; Servicio Jesuita Migrante, 2020). Las conclusiones de Rasse y Sanzana (2020) también apuntan en la misma dirección, indicando que las trayectorias residenciales de los hogares inmigrantes peruanos se encuentran marcadas por elementos estructurales y culturales propios de la sociedad de acogida, tales como requisitos exigidos para acceder a una vivienda o experiencias discriminatorias, que dificultan obtener una vivienda en el mercado formal.

La presencia y condiciones de la población migrante en los asentamientos informales han sido abordadas por recientes estudios académicos publicados en Chile. Entre otros aspectos, se ha señalado la relación que existe entre el funcionamiento del mercado de la vivienda y el incremento de familias inmigrantes que viven en campamentos, especialmente en las regiones del norte del país (López-Morales et al., 2018). También se ha relevado la contribución práctica de los campamentos a la vida cotidiana de los inmigrantes que habitan en ellos, cuya existencia permite imaginar formas alternativas de inclusión (Palma & Pérez, 2020). Por último, algunos estudios se han centrado en la experiencia de mujeres inmigrantes que habitan en campamentos (Valdebenito & Guizardi, 2015; Méndez, 2021).

Adicionalmente, otros autores (Imilan et al., 2020) se han aproximado, desde una perspectiva cualitativa, a la relación que existe entre asentamientos informales y espacio urbano, dando cuenta de las movilidades residenciales de sus habitantes, y refutando la idea de que los campamentos son un espacio aislado dentro de la ciudad. Este enfoque resulta fundamental para comprender

adecuadamente los campamentos como territorios que coexisten y generan relaciones específicas con otros espacios que tienen lugar simultáneamente en el devenir del habitar.

Siguiendo a Imilán y Jirón (2018), parece relevante analizar las trayectorias residenciales de los hogares inmigrantes tomando la movilidad como enfoque para comprender su habitar en el campamento como un proceso en permanente movimiento. En el estudio de asentamientos informales, esta perspectiva empuja a entenderlos no meramente como reflejo de relaciones socioeconómicas estructurantes, ni como espacios concluidos, sino más bien en relación con otros espacios y escalas en la ciudad (Imilán & Jirón, 2018). De acuerdo con esta perspectiva, los campamentos no pueden ser comprendidos como unidades discretas y fijas en el territorio, sino que se vinculan con diversos espacios a través de los cuales los habitantes construyen su experiencia del habitar (Imilán et al., 2020). La perspectiva de la movilidad se sustenta en un concepto de espacio que enfatiza su cualidad relacional, múltiple, conflictiva y procesual (Massey, 2005, en Imilán & Jirón, 2018).

De esta forma, el enfoque de la movilidad se constituye como un aporte significativo a la comprensión de las trayectorias residenciales de hogares inmigrantes, ya que permite cuestionar la idea de que los campamentos son la opción más precaria para aquellas personas marginadas del acceso a la vivienda formal. Tal como señalan Pérez y Palma (2021), el habitar inmigrante en campamentos es parte de un proceso que se encuentra motivado por el anhelo de inclusión y que da espacio a la agencia de la comunidad a través de la autoconstrucción, a pesar de la inseguridad y precariedad que tradicionalmente se le ha asociado.

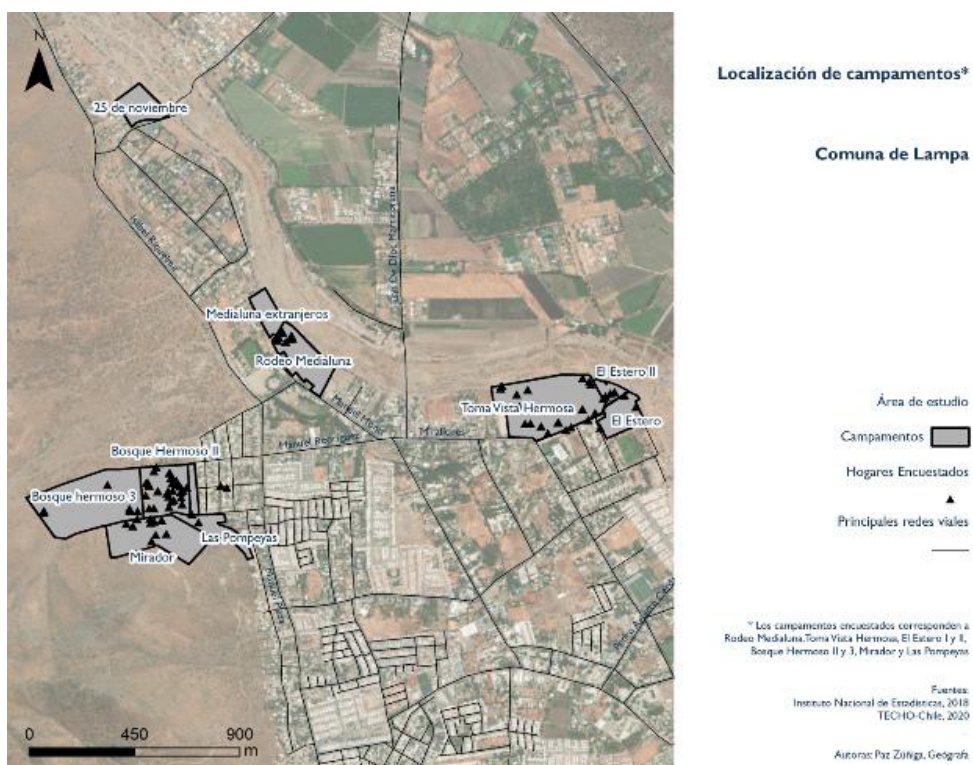
Como una forma de profundizar el camino recorrido por los autores citados precedentemente, este estudio se plantea examinar específicamente las trayectorias residenciales de hogares inmigrantes que habitan en campamentos, a la vez que busca aportar un componente cuantitativo al estudio del fenómeno. A través del análisis de datos obtenidos a partir de encuestas aplicadas a inmigrantes que habitan en campamentos de las comunas de Maipú y Lampa, el presente trabajo analiza sus trayectorias residenciales a partir de tres momentos: movimiento desde el país de origen a Chile; movimiento hacia el campamento; y posibilidad de salida del campamento.

## Material y Métodos

El área de estudio se centró en asentamientos de las comunas de Maipú y Lampa (ver Figura N° 1 y 2), ambas de la Región Metropolitana. La selección de estos territorios tiene principalmente tres justificaciones: i) tanto Maipú como Lampa son comunas que evidencian un aumento significativo de familias viviendo en campamentos en los últimos años<sup>8</sup>; ii) ambas comunas cuentan con una alta presencia de ciudadanos inmigrantes en asentamientos informales<sup>9</sup>; iii) resulta interesante contar con casos de una comuna como Maipú y otra como Lampa, dado que la primera se trata de una subcentralidad relevante del Gran Santiago y próxima a la Avenida Circunvalación Américo Vespucio, mientras que la otra forma parte de la provincia de Chacabuco, que se encuentra en la periferia del Gran Santiago y alejada del anillo de Américo Vespucio.

**Figura N°1**

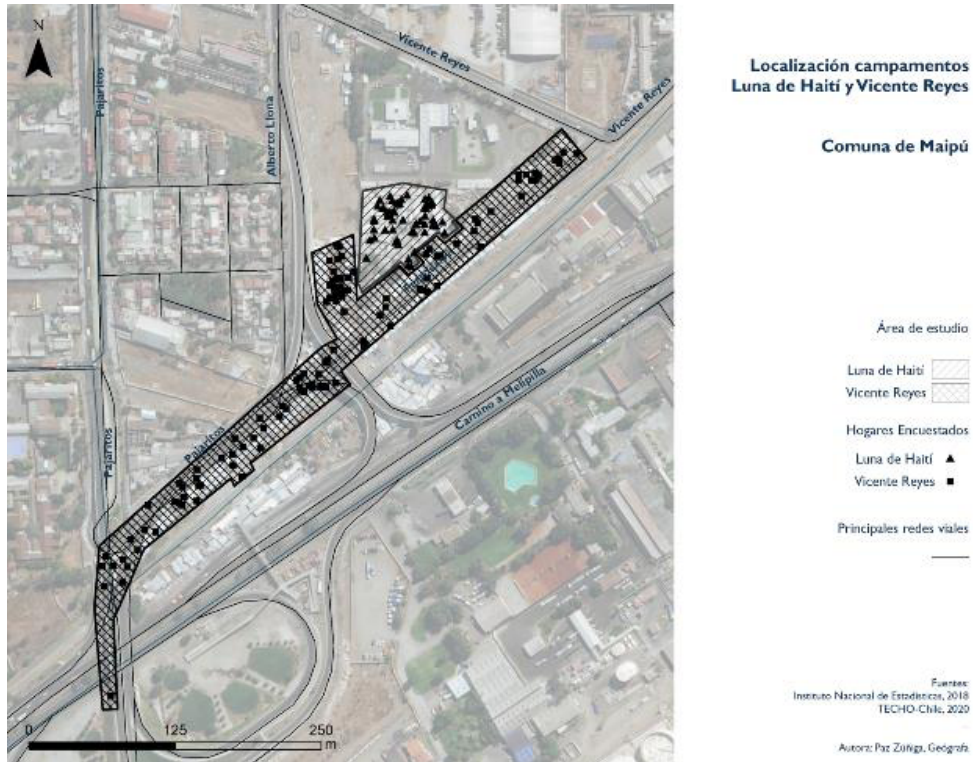
Localización del área de estudio, comuna de Lampa.



<sup>8</sup> Considerando cifras tanto del Catastro Nacional de Campamentos 2019 (MINVU) como del Catastro Nacional de Campamentos 2020-2021 (TECHO-Chile y Fundación Vivienda), en los últimos dos años los hogares viviendo en asentamientos de Maipú pasaron de 460 a 1.397 (equivalente a un aumento de 203,7%), mientras que en Lampa las familias habitando en campamentos pasaron de 637 a 3.709, correspondiente a un aumento de 482,7%.

<sup>9</sup> De acuerdo con los datos del Catastro Nacional de Campamentos 2020-2021 realizado por TECHO-Chile y Fundación Vivienda, el 82,2% de las familias que viven en campamentos de Maipú son inmigrantes, mientras que en Lampa los hogares inmigrantes habitando en asentamientos alcanzan el 56,9% del total. Ambas comunas están sobre la proporción nacional de familias inmigrantes en campamentos (30,6%).

**Figura N°2**  
Localización del área de estudio, comuna de Maipú



Para caracterizar y analizar las trayectorias habitacionales de hogares inmigrantes que habitan en campamentos se implementó una metodología cuantitativa, con la finalidad de realizar un estudio exploratorio-descriptivo que contribuya de forma novedosa a la comprensión del fenómeno y complementa –desde otras técnicas– las investigaciones precedentes que han indagado en el historial residencial desde perspectivas biográficas, etnografías, relatos de vida, entrevistas, por mencionar algunas aproximaciones.

Se integró un conjunto de variables a distintos levantamientos realizados en asentamientos de Lampa y Maipú, en el marco de estudios sobre acceso a agua, conexión a energía eléctrica y operativos de salud. Mediante un cuestionario estructurado dirigido a las jefaturas de hogar, se recolectó información de manera presencial en 14<sup>10</sup> campamentos ubicados en las comunas de Maipú y Lampa<sup>11</sup>, entre los meses de noviembre de 2020 y marzo de 2021. Como resultado de este levantamiento se obtuvo una base con 274 observaciones, de las cuales 122 casos corresponden

<sup>10</sup> Campamentos Luna de Haití y Vicente Reyes en Maipú. Campamentos Batuco, Bosque Hermoso, Bosque Hermoso 3, El Estero, El Estero II, Jerusalén, Las Malvinas 2, Las Pompeyas, Marichihueo, Mirador, Rodeo Medialuna y Toma Vista Hermosa en Lampa.

<sup>11</sup> En Maipú el levantamiento de datos se hizo de manera censal en los dos campamentos, mientras que en Lampa se realizó de manera representativa en 12 comunidades distintas.

a Lampa y 152 a la comuna de Maipú. Al tratarse de un estudio exploratorio, no se buscó representatividad a ninguna escala ni se diseñaron técnicas de muestreo conjunto para ambas comunas<sup>12</sup>.

La información recolectada se analizó mediante estadística univariada y bivariada, así como también un análisis multivariado por medio de un modelo de probabilidad lineal. Esto permitió generar: i) una caracterización socioeconómica de los hogares; ii) descripción de los movimientos de migración interna y externa de los hogares y su relación con los ingresos; iii) un modelo de regresión lineal multivariado que modela la probabilidad de que un hogar esté tomando acciones concretas para salir del campamento.

Para el diseño del modelo de regresión, una de la variable dependiente consistió en aquella que describe la probabilidad de que un hogar esté realizando algún tipo de acción para salir del campamento. Para esto, se escogió el horizonte de permanencia descrito a partir de una pregunta sobre «¿Cuánto tiempo espera permanecer en el campamento o toma?» y una variable dummy que toma valor "1" si el hogar está «Haciendo algo para encontrar una solución habitacional». En ese sentido, con la variable indicadora definida como se estima una ecuación del estilo:

$$Pr(Y_i = 1 | X_i) = X_i' \beta + \varepsilon_i$$

Es representado como un modelo multivariado de probabilidad lineal. En esta,  $X_i$  es un vector de características observables del hogar  $i$  y  $\beta$  es el vector de coeficientes a estimar a través de Mínimos Cuadrados Ordinarios (MCO). El modelo toma como parte de este vector las siguientes características de los hogares: sexo del jefe de hogar, ingreso total mensual, el año de llegada al campamento, la situación laboral del jefe de hogar, el horizonte de permanencia, su condición de inmigrante y la comuna donde reside el hogar.

## Resultados

Las trayectorias habitacionales de los ciudadanos inmigrantes que habitan en campamentos articulan diversos espacios y tiempos en la ciudad, los que se examinarán a través de tres momentos entrelazados: movimiento desde el país de origen a Chile; movimiento hacia el campamento; y posibilidad de salida del campamento. El interés por estos tres momentos no es arbitrario, sino que es motivado por el estudio de Celhay y Undurraga (2019) sobre la relación entre preferencias de localización de hogares y formación de asentamientos informales. Además, es importante señalar que la información recopilada permite desagregar los datos de hogares por nacionalidad y variables sociodemográficas, pero no se cuenta con información detallada respecto a los motivos de migración de los hogares extranjeros encuestados, por ende, no es posible diferenciar entre migraciones voluntarias, situaciones de desplazamiento u otras.

---

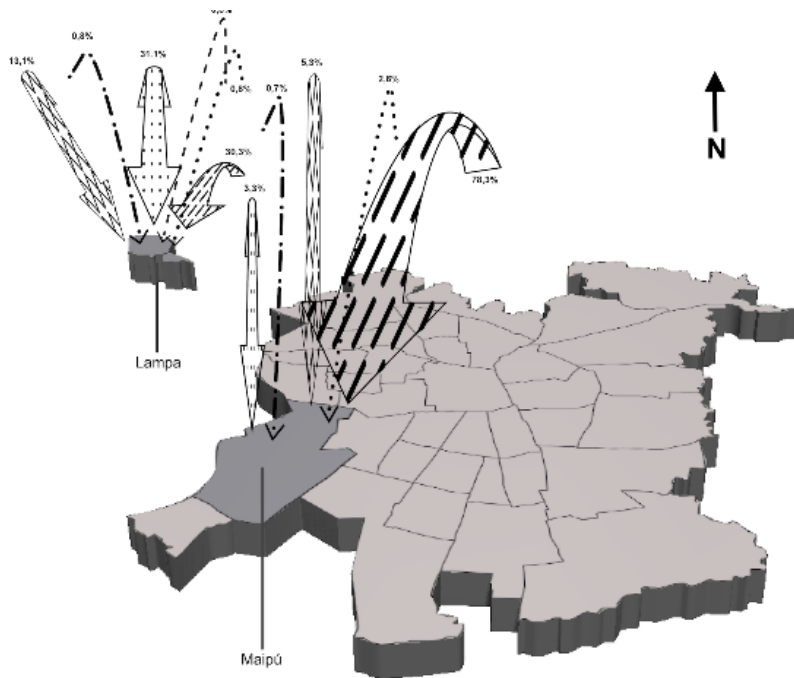
<sup>12</sup> Los dos campamentos de Maipú fueron encuestados en su totalidad (de forma censal o catastral), mientras que los casos de Lampa fueron contactados en visitas a terreno relacionadas a estudios sobre acceso a agua, conexión eléctrica y operativos de salud. No se diseñó de manera previa.

### Movimientos desde el país de origen

Los hogares inmigrantes que llegan a vivir a campamentos en las comunas de Maipú y Lampa provienen principalmente de Haití (156), Perú (43) y Venezuela (24). Además, los datos indican diferencias significativas de las nacionalidades predominantes entre las comunas estudiadas (ver Figura N°3). En la comuna de Maipú se puede observar una mayoría de inmigrantes de origen haitiano, en cambio, en la comuna de Lampa predomina la presencia de inmigrantes de origen peruano. De acuerdo a los datos de la encuesta a hogares del Catastro Nacional de Campamentos 2019, Maipú es la segunda comuna con más presencia de hogares haitianos en campamentos de la Región Metropolitana (superada solo por Colina), mientras que Lampa es una de las cuatro comunas de la región con mayor cantidad de hogares peruanos en asentamientos informales (detrás de Colina, Quilicura y Puente Alto). En esta línea, ambas comunas -y los campamentos de sus territorios- pueden ser entendidas como espacios con presencia de redes para hogares inmigrantes provenientes de Haití y Perú, respectivamente.

**Figura N°3**

Movimiento desde el país de origen al campamento, Área Metropolitana de Santiago



Simbología	País	Cantidad de Jefes/as de hogar			
		Lampa		Maipú	
		Nº	%	Nº	%
.....	Perú	38	31,1%	5	3,3%
////	Haití	37	30,3%	119	78,3%
---	Chile	28	23,0%	15	9,9%
XXXX	Venezuela	16	13,1%	8	5,3%
- - -	República Dominicana	1	0,8%	0	0,0%
.....	Colombia	1	0,8%	4	2,6%
.....	Bolivia	1	0,8%	1	0,7%
	<b>Total</b>	<b>122</b>	<b>100,0%</b>	<b>152</b>	<b>100,0%</b>

Fuente: Elaboración propia.

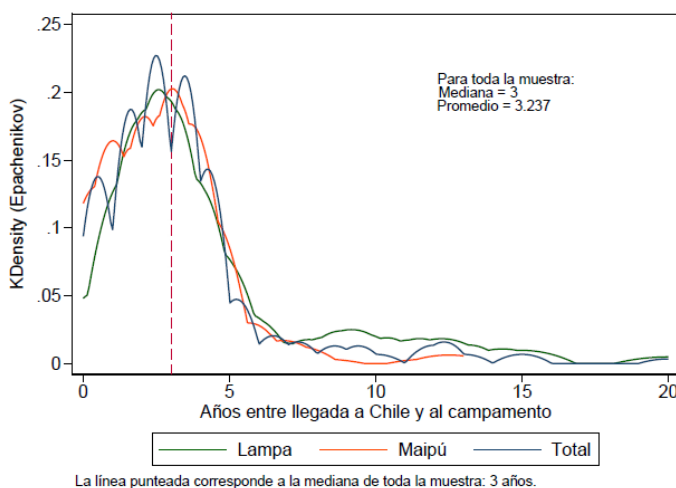


Aunque son fenómenos que pueden estar relacionados, existe una diferencia importante entre la inmigración y la campamentación, la primera hace referencia a los hogares extranjeros en el momento en que llegan al país y la segunda al momento de establecerse en el campamento. La inmigración se produce, entre otros factores, por la expectativa de mejores oportunidades de empleo (Pedemonte y Dittborn, 2016). Por su parte, la campamentación se encuentra determinada por la exclusión socioeconómica en el acceso al suelo y la vivienda (López-Morales et al., 2018). De todas formas, la relación entre ambos procesos se hace evidente cuando las personas que migran a Chile al no contar con la situación migratoria regularizada, redes de apoyo y suficientes recursos económicos se van convirtiendo en un grupo especialmente vulnerable que tiene que impulsar procesos de campamentación para satisfacer su necesidad de vivienda.

Es así como ahondando en el movimiento de los hogares inmigrantes hacia Chile (ver Figura N°4), se determinó que el tiempo mediano que demora un hogar en llegar a vivir al campamento desde su arribo al país, es de tres años, tanto para los hogares en asentamientos de las comunas de Lampa y Maipú, donde en un principio no se observan diferencias sistemáticas entre ellas.

**Figura N°4**

Tiempo que demoran los hogares inmigrantes en llegar a vivir a un campamento desde el arribo al país.



Fuente: Elaboración propia.

El diferencial entre la llegada al país y la llegada al campamento muestra un escenario esclarecedor respecto del horizonte temporal que configura la llegada de los hogares inmigrantes a campamentos desde su arribo al país. Al contrario de ciertas intuiciones iniciales sobre el fenómeno, los resultados muestran que los hogares inmigrantes no llegaron desde su país de origen a vivir directamente a los campamentos, sino que realizaron movimientos internos que complejizan las trayectorias habitacionales. Lo anterior permite reforzar la idea de que existe una estrecha relación entre el habitar en campamento y otras formas de habitar que constituyen un entramado de precariedad habitacional dinámico.

## Movimiento hacia los campamentos

Las trayectorias habitacionales trazadas por los hogares inmigrantes previo a la llegada al campamento son clave para comprender las limitaciones y oportunidades que experimenta este grupo para acceder a una vivienda en el país. En esa línea, se analizó la situación habitacional previa, las comunas de origen y los motivos que desencadenaron la decisión de ir a vivir a un campamento. Estas observaciones permiten ahondar en la comprensión de las trayectorias habitacionales al interior de la ciudad.

Respecto a la situación habitacional previa de los hogares inmigrantes, los datos indican que un 61,1% de los encuestados antes de llegar a vivir al campamento arrendaban sin contrato (en contraste con un 18,6% que reportan los hogares chilenos), un 24,5% arrendaban con contrato y un 4,8% de los hogares señalan que han vivido en la toma o campamento desde que llegaron al país. Existen diferencias importantes entre la situación habitacional previa reportada por hogares inmigrantes y por hogares chilenos. Dentro de las brechas observadas destaca el allegamiento, que se reporta en el 37,2% de los hogares chilenos mientras que sólo en un 3,5% de los hogares inmigrantes.

A partir de los datos del Cuadro N°1, se desprende que el arriendo (con contrato y sin contrato) es la situación habitacional previa mayoritaria entre los hogares inmigrantes que habitan en campamentos con un 85,6% de los casos, mientras que representa sólo un 37,2% de los hogares chilenos. La mayoría de las situaciones habitacionales previas de los hogares inmigrantes (75%) se caracterizan por la condición jurídica "desregulada" en que los habitantes ocupan sus viviendas y/o terrenos, lo que corresponde a uno de los componentes centrales de la definición utilizada normalmente para delimitar los aspectos característicos de la informalidad urbana. Asimismo, la "desregulación" favorece la existencia de condiciones de arrendamiento abusivas para este segmento de la población. En la práctica, esto se traduce en la falta de garantías en torno a la seguridad jurídica en la tenencia de los habitantes que, por ejemplo, pueden sufrir cambios unilaterales en las condiciones monetarias acordadas sin previo aviso o se ven expuestos al hecho de ser expulsados de su lugar de residencia.

**Cuadro N°1**

Situación habitacional previa de los hogares nacionales e inmigrantes.

	Hogares		Total
	Nacional n=43	Inmigrante n=229	
Arrendaba con contrato	18,6%	24,5%	23,5%
Arrendaba sin contrato	18,6%	61,1%	54,4%
Vivía de allegado	37,2%	3,5%	8,8%
Vivía en otra toma o campamento	4,7%	2,6%	2,9%
Era propietario de una vivienda	4,7%	0,4%	1,1%
Otra	9,3%	2,6%	3,7%
Situación de calle	2,3%	0,4%	0,7%
Total	100%	100%	100%

Fuente: Elaboración propia.

Otro elemento importante es el movimiento geográfico de los hogares inmigrantes dentro de la ciudad (ver Cuadro N°2). En ese sentido, un 58,7% de los hogares declaran haber vivido en otra comuna antes de llegar al campamento, mientras que un 37% vivía en la misma comuna y un 4,3% llegó a vivir al campamento directamente desde otro país. En cuanto a las diferencias considerando toda la muestra, se observa que para el caso de Maipú el movimiento entre comunas es mayor que para el caso de Lampa donde predomina el movimiento interno. Por otra parte, un aspecto sumamente relevante es que los hogares nacionales provienen mayoritariamente de la misma comuna, a diferencia de los hogares inmigrantes que provienen mayoritariamente de otras comunas. Esto permite relacionar la existencia de redes y sentidos de identidad territorial –mayor en el caso de los hogares nacionales– y la necesidad de mantención de dichos vínculos.

Como se refleja en los datos del Cuadro N°3, se puede señalar que para el caso de Lampa las principales comunas de donde provienen los hogares inmigrantes, además de Lampa, corresponden a Santiago, Quilicura y Colina (el 62,0% se mantuvo en la zona norte de la Región Metropolitana). En el caso de Maipú, además de la comuna de Maipú, las familias inmigrantes provienen principalmente de Estación Central, Lo Espejo y Pedro Aguirre Cerda (el 53,8% se mantuvo en el sector surponiente de la Región Metropolitana). De lo anterior se desprende que los movimientos de los hogares se realizan principalmente entre comunas aledañas y al interior de la misma comuna.

**Cuadro N°2**

Sector en el cual habitaba el hogar previo a llegar al campamento.

	Hogares		Total
	Nacional n=43	Inmigrante n=230	
En esta comuna	58,1%	37,0%	40,3%
En otra comuna	41,9%	58,7%	56,0%
En otro país	0	4,3%	3,7%
Total	100%	100%	100%

Fuente: Elaboración propia.

**Cuadro N°3**

Comunas en la cual habitaban los hogares inmigrantes previo al llegar al campamento.

Comuna Previa	Lampa	Maipú	Total
Santiago	<b>12</b>	4	16
Cerrillos	1	<b>6</b>	7
Cerro Navia	1	0	1
El Bosque	0	1	1
Estación Central	0	<b>14</b>	14
Huechuraba	<b>2</b>	0	2
Independencia	<b>3</b>	0	3
La Cisterna	0	1	1
La Florida	0	1	1
La Granja	0	5	5
La Pintana	0	1	1
Lo Espejo	0	9	9

Comuna Previa	Lampa	Maipú	Total
Lo Prado	4	0	4
Maipú	1	<b>47</b>	48
Ñuñoa	0	1	1
Pedro Aguirre Cerda	0	<b>10</b>	10
Peñalolén	0	2	2
Pudahuel	1	1	2
Quilicura	<b>5</b>	0	5
Quinta Normal	2	2	4
Recoleta	<b>3</b>	4	7
Renca	<b>2</b>	1	3
San Joaquín	0	2	2
San Miguel	1	1	2
San Ramón	1	0	1
Colina	<b>4</b>	0	4
Lampa	<b>40</b>	0	40
San Bernardo	0	2	2
Buín	0	1	1
Melipilla	1	1	2
Padre Hurtado	0	<b>4</b>	4
Otra región	3	5	8
Otro país	5	6	10
TOTAL	92	132	224

Fuente: Elaboración propia.

En relación con los principales motivos que señalan los hogares inmigrantes para llegar a vivir al campamento, la alternativa más nombrada es el alto precio de los arriendos, con un 35,5%, le siguen los bajos ingresos (17,3%) y la cesantía (15,6%). Al comparar los motivos entre los hogares nacionales e inmigrantes, se observan diferencias significativas en relación a los hogares que señalan que el principal motivo es el alto costo de los arriendos (un 14% en el caso de los chilenos versus un 35,5% en el caso de los inmigrantes) y la necesidad de independencia (predominante en los hogares chilenos con un 16,3% en contraste con un 4,8% de los hogares inmigrantes). Estos resultados son coherentes con las diferencias identificadas en la situación habitacional previa a la llegada al campamento entre población inmigrante y nacional, cuyo análisis permite determinar que predomina el allegamiento para los hogares chilenos, mientras que en el caso de los hogares inmigrantes prevalece el arriendo informal.

### *Movimientos desde los campamentos: probabilidad de búsqueda de una solución habitacional definitiva*

Habiendo reconocido tanto la perspectiva temporal de llegada (al país/campamento), como el movimiento geográfico dentro de la ciudad, esta sección busca ahondar en las perspectivas futuras de los hogares inmigrantes. Estas se pueden analizar a partir de algunos elementos claves como son el tiempo que esperan permanecer en el campamento, las acciones que se realizan para salir y las preferencias de localización de una eventual futura vivienda que expresan los hogares.

Con relación al tiempo que se proyectan los hogares en el campamento (ver Cuadro N°4), del total de la muestra, se desprende que un 63% de los hogares pretende permanecer más de 3 años y de este porcentaje un 27,2% más de 10 años. El horizonte de permanencia entre hogares nacionales e inmigrantes muestra diferencias significativas, ya que un 75,6% de los hogares chilenos se proyectan más de 3 años en el campamento, mientras que en el caso de los hogares inmigrantes esta cifra alcanza el 60,6%. Las principales brechas se observan en los hogares que declaran como horizonte de permanencia 1 a 3 años, que representa un 30,6% en el caso de los hogares inmigrantes y sólo un 12,2% en el caso de los hogares chilenos. Además, en el horizonte de más de 10 años los hogares chilenos representan un 43,9%, a diferencia de los hogares inmigrantes que representan un 24,1%.

Para complementar, comparando la media y la mediana respecto al horizonte de permanencia, los hogares nacionales muestran una tendencia a proyectarse más tiempo habitando en el campamento que las familias de ciudadanos inmigrantes: los hogares nacionales se proyectan viviendo en el asentamiento entre cinco y diez años, mientras que las familias inmigrantes se visualizan en el campamento entre tres y cinco años<sup>13</sup>. Lo anterior da cuenta de que una parte importante de los hogares inmigrantes tienden a considerar el campamento como una solución habitacional transitoria de menor duración, a diferencia de los hogares chilenos que esperan que su residencia en el campamento sea más extensa o definitiva. En el caso de los hogares chilenos, el horizonte de permanencia podría estar determinado por las dificultades para obtener un subsidio y, en el caso de que se obtenga, por los tiempos de espera para recibir una vivienda, cuya extensión puede exceder de 10 años (DIPRES, 2019), lo que genera frustración e impide proyectarse más allá del campamento. Por su parte, en el caso de los hogares inmigrantes, la menor proyección en el campamento podría deberse a sus expectativas de obtener la permanencia definitiva y poder arrendar de manera formal u optar a los subsidios de vivienda en propiedad que se encuentran sujetos al cumplimiento de dicho requisito.

**Cuadro N°4**

Tiempo que espera permanecer en el campamento.

	Hogares		Total
	Nacional n=41	Inmigrante n=216	
Menos de 1 año	12,2%	8,8%	9,3%
Entre 1 y 3 años	12,2%	30,6%	27,6%
Entre 3 y 5 años	24,4%	20,8%	21,4%
Entre 5 y 10 años	7,3%	15,7%	14,4%
Más de 10 años	43,9%	24,1%	27,2%
Total	100,0%	100,0%	100,0%

Fuente: Elaboración propia.

En cuanto a las acciones que los hogares están realizando para encontrar una solución habitacional, el 67,6% de los hogares chilenos señala estar haciendo algo mientras que esto ocurre solo en

<sup>13</sup> Las categorías de respuesta de la pregunta *¿Cuánto tiempo espera permanecer en el campamento o toma?* son: 1) Menos de un año; 2) Entre uno y tres años; 3) Entre tres y cinco años; 4) Entre cinco y diez años; 5) Más de diez años. Considerando esto, los hogares nacionales presentan una media de valor 3,59 y una mediana de valor 4, mientras que las familias inmigrantes promedian un valor de 3,16 y cuentan con una mediana de valor 3.

el 30,9% de los hogares inmigrantes. Si además observamos las acciones concretas de los hogares, vemos que el 39,6% de los hogares chilenos tiene un subsidio asignado o ha postulado, al menos alguna vez, a algún programa habitacional del Estado. Por el contrario, solo el 10,6% de los hogares inmigrantes ha realizado acciones relacionadas a la postulación a subsidios habitacionales<sup>14</sup>.

Por último, sobre las preferencias de localización de una nueva vivienda (ver Cuadro N°5), los hogares inmigrantes manifiestan mayor disposición a moverse a otras comunas ya que el 42,9% señala que buscaría una vivienda en la misma comuna, mientras que esta cifra alcanza el 69,8% en el caso de los hogares chilenos. La mayor disposición a moverse a otras comunas de los hogares inmigrantes se evidencia además en que casi el 40% de encuestados que señalan indiferencia cuando se les pregunta por la preferencia de localización de su nueva vivienda. Esta diferencia podría estar determinada por el arraigo y sentido de pertenencia desarrollado por las personas respecto a su barrio y comuna. Tal como revisamos con anterioridad, previo a su llegada al campamento, los hogares chilenos vivían mayoritariamente en la misma comuna donde se ubican actualmente, y por lo tanto, mantenerse en ella también les permitiría seguir contando con la cercanía de sus redes familiares y comunitarias. Por su parte, los hogares inmigrantes vivían mayoritariamente en otras comunas, por lo que podrían estar más dispuestos a continuar su trayectoria habitacional en otro sector de la ciudad.

**Cuadro N°5**

Lugar para buscar una nueva vivienda para el hogar.

	Hogares		Total
	Nacional n=43	Inmigrante n=226	
Mismo barrio	18,6%	11,9%	13,0%
Otro barrio en la misma comuna	51,2%	31,0%	34,2%
Otra comuna	16,3%	18,6%	18,2%
Indiferente	14,0%	38,5%	34,6%
Total	100,0%	100,0%	100,0%

Fuente: Elaboración propia.

Determinando las variables que influyen en la probabilidad de la búsqueda de una solución habitacional definitiva (ver Cuadro N°6), se pudo establecer que, si el jefe/a de hogar es de género femenino, hay una asociación positiva con la probabilidad de que el hogar esté realizando alguna acción para salir del campamento. Respecto al ingreso, este no tiene un efecto perceptible, aunque la situación laboral del jefe/a de hogar sí. Se determinó que, al estar jubilado o pensionado, aumenta la probabilidad de buscar una solución habitacional formal.

Por otro lado, el año de llegada al campamento incide en la probabilidad de acción para la búsqueda de una solución habitacional. Al respecto, se concluye que existe una correlación negativa entre el año de llegada y la probabilidad de que el hogar esté realizando alguna acción para salir del campamento, es decir, mientras más reciente es la llegada, menor es la probabilidad de realizar alguna acción de búsqueda de solución habitacional.

<sup>14</sup> En relación a la postulación a subsidios como medida concreta, importa destacar que el estar o no realizando acciones concretas para obtener una solución habitacional no tiene que ver necesariamente con desmotivación en realizarlo, sino que más bien se puede explicar con las brechas que existen entre ciudadanos chilenos e inmigrantes en acceder a soluciones formales a través de programas vigentes.

El horizonte de permanencia que manifiestan los hogares es otro elemento que incide fuertemente en la probabilidad de acción. A partir del modelo se determinó que, a medida que el horizonte de permanencia en el campamento es mayor, la probabilidad de hacer algo disminuye. Esto es especialmente significativo en los hogares que esperan estar más de 10 años en el asentamiento. Aunque en esta línea, si un hogar tiene jefatura inmigrante, también disminuye fuertemente la probabilidad de buscar una solución habitacional formal, lo que, sin embargo, contrasta con el hecho de que este grupo se proyecta, en su mayoría, solo de 1 a 3 años habitando en el asentamiento.

**Cuadro N°6**

Modelo de probabilidad lineal multivariado: probabilidad de acción para salir del campamento.

VARIABLES	Modelo de probabilidad lineal
Mujer = 1	0,110 [0,719]
Ingreso Total	1,07e-07 [1,68e-07]
Año de llegada al campamento	-0,00954 [0,00596]
¿Cuál es la situación laboral actual del jefe/a hogar?, Trabajo remunerado	0,0328 [0,123]
¿Cuál es la situación laboral actual del jefe/a hogar?, Desocupado (buscando trabajo)	0,216 [0,134]
¿Cuál es la situación laboral actual del jefe/a hogar?, Inactivo (no busca trabajo)	0,0374 [0,146]
¿Cuál es la situación laboral actual del jefe/a hogar?, Jubilado o pensionado	0,451*** [0,144]
¿Cuánto tiempo espera permanecer en el campamento o toma?, Entre 1 y 3 años	-0,268** [0,129]
¿Cuánto tiempo espera permanecer en el campamento o toma?, Entre 3 y 5 años	-0,195 [0,134]
¿Cuánto tiempo espera permanecer en el campamento o toma?, Entre 5 y 10 años	-0,284** [0,142]
¿Cuánto tiempo espera permanecer en el campamento o toma?, Más de 10 años	-0,462*** [0,118]
Inmigrante = 1	-0,236** [0,104]
Comuna campamento = Maipú	-0,106 [0,0705]
Constante	20,00* [12,03]
Observaciones	210
R cuadrado	0,182
Errores robustos estándar entre paréntesis *** p<0,01, ** p>0,05, * p<0,1	

Fuente: Elaboración propia.

## Discusión

### *La construcción de ciudades populares*

Tomando lo expuesto por Imilán et al. (2020), los campamentos no pueden ser comprendidos de forma desvinculada a la ciudad. Lo anterior queda de manifiesto cuando analizamos las trayectorias residenciales de los hogares inmigrantes, que en la búsqueda de alternativas frente a la exclusión del mercado habitacional formal realizan movimientos al interior de la ciudad. Durante los tres años, correspondientes a la mediana de la muestra, que demoran los hogares migrantes en llegar al campamento desde su arribo al país, estos optan por otras alternativas residenciales, que en su mayoría corresponde al arrendamiento. En ese sentido, la situación habitacional previa de los hogares inmigrantes da cuenta de un sistema de acceso excluyente a la vivienda (Contreras et al., 2015) que configura y articula distintos espacios en la ciudad.

Comprender los campamentos en relación con la ciudad permite ir más allá de la dualidad formal/informal y de la asociación unilateral de la informalidad como sinónimo de campamentos. De esta forma, se abre un espacio para entender y reconocer la amplia gama de situaciones que caben dentro de lo informal (D' Alençon et al., 2019). Sobre esto último, es relevante señalar que existen múltiples trayectorias habitacionales entre la llegada de los hogares inmigrantes a Chile hasta su llegada al campamento, que usualmente están marcadas por distintas expresiones de informalidad. Tomando lo planteado por Abramo (2012), estas trayectorias residenciales informales darían cuenta de la lógica de la necesidad –rasgo compartido por las ciudades latinoamericanas– a partir de la cual se propicia la producción de “ciudades populares”.

Los resultados expuestos también ponen de manifiesto el aporte de la perspectiva de la movilidad en la comprensión de las lógicas urbanas y residenciales, ya que al ser observadas desde un lente relacional y procesual (Massey, 2005 en Imilán & Jirón, 2018) permiten abordar el habitar en campamentos como parte de un entramado más amplio y, de esta manera, profundizar en las lógicas de acceso a la vivienda. Lo anterior es sumamente importante en el caso de los hogares inmigrantes, que por lo demás, tienden a generar mayor movimiento entre comunas, conectando a través de sus trayectorias residenciales diversos lugares de la ciudad.

### *Las barreras de acceso a la vivienda para los hogares migrantes*

Al agrupar los casos chilenos e inmigrantes, existe un predominio del arriendo sin contrato y del allegamiento como alternativas informales y estrategias sociales y económicas de los hogares para el acceso a la vivienda. Estas formas de habitar, de acuerdo a lo expuesto por Contreras et al. (2015), ofrecen oportunidades (de localización, conectividad, accesibilidad, proximidad a redes, etc.) que los programas públicos de vivienda carecen o entregan de manera limitada. Ahora bien, en tanto alternativas, ambas tienen diferencias respecto a quienes pueden acceder a ellas como solución. Así, por ejemplo, el allegamiento –la alternativa preferente de los hogares chilenos– requiere de la existencia de redes comunitarias y familiares que, en el caso de los hogares inmigrantes, están debilitadas o fracturadas como consecuencia del proceso de migración del país de origen hacia el receptor. Por su parte, el arriendo –opción preferente de los hogares inmigrantes estudiados– es una forma que en su versión informal permite a los hogares esquivar ciertas barreras administrativas y/o requisitos habituales que se exigen para arrendar una propiedad,



tales como la existencia de un contrato de trabajo, asegurar la propiedad mediante un aval o la regularización de la permanencia definitiva en el país.

En el contexto de acceso a la vivienda excluyente, el campamento se transforma en una solución habitacional (López-Morales, et al., 2018), que según los datos sobre el horizonte de permanencia se proyecta cómo transitoria (de uno a tres años) para la mayoría de los hogares inmigrantes. Sin embargo, debe destacarse que un porcentaje no menor (24,1%) de los hogares se proyectan más de 10 años, lo que implica entender los campamentos también como resultado de la agencia y las capacidades de creación y reclamo espacial de quienes los construyen (Palma & Pérez, 2020). En esta reivindicación territorial también hay sentidos de identidad y pertenencia que se van construyendo desde la experiencia en el habitar y que se traducen en que el campamento sea una forma de solución habitacional definitiva en algunos casos. A propósito de esto último, López-Morales, Flores & Orozco (2018) comentan que, a partir de la experiencia de exclusión a la que se enfrentan, los inmigrantes descubren en el campamento una posibilidad de bienestar a partir de la autoconstrucción de sus formas tradicionales de vida y, en ese sentido, el espacio del campamento ofrecería una posibilidad de reunificación familiar, siendo no sólo una forma de exclusión sino también una forma de integración de las personas.

Finalmente, la concepción de los campamentos como una solución habitacional definitiva es consistente con el hecho de que cuando el horizonte de permanencia es mayor, las posibilidades de que el hogar esté realizando alguna acción para salir del campamento disminuyen. Sin embargo, al mismo tiempo, los hogares con jefaturas migrantes, aunque tienen un horizonte de permanencia de uno a tres años, tienen menos posibilidades de estar realizando alguna acción para buscar una solución fuera del campamento. La inacción de los habitantes inmigrantes en la búsqueda de una solución habitacional fuera del campamento puede relacionarse con las dificultades que experimentan en el acceso a soluciones habitacionales a través de los subsidios del Estado. Lo anterior, como señala Rasse & Sanzana (2020) se produce porque la política habitacional chilena, a través de su sistema de subsidio a la demanda, exige que los hogares cuenten con un mínimo de ahorro, en muchos casos con capacidad de endeudamiento a través de créditos hipotecarios y, en el caso de personas migrantes, se exige adicionalmente acreditar la idoneidad de la situación migratoria.

## Conclusiones

Al examinar las trayectorias residenciales de hogares inmigrantes, queda de manifiesto la necesidad de reflexionar en torno al concepto de informalidad en el ámbito urbano-habitacional y, consecuentemente, en el uso del término. Esto pues, analizando condiciones habitacionales previas, localizaciones y motivos, los campamentos no son ni la única ni la más precaria de las situaciones habitacionales a las cuales pueden enfrentarse ciudadanos migrantes.

La baja proporción de hogares inmigrantes que llegan directamente a asentamientos desde su país de origen, junto al dato de que -en promedio- un hogar migrante demora 39 meses en llegar a un campamento desde su arribo al país, ponen en duda las interpretaciones que responsabilizan a los flujos migratorios del incremento de campamentos. Asimismo, también corrobora el carácter

excluyente de nuestro sistema de acceso a vivienda y, yendo más allá, la carencia de un sistema afable para los procesos de acogida, adaptación e integración de ciudadanos inmigrantes.

Por otra parte, la tendencia a la inacción de los hogares inmigrantes en cuanto a búsqueda de formas para salir del asentamiento debe leerse de una manera crítica. Es decir, debe ser interpretada como un indicador de las amplias limitantes respecto a opciones que dispone el sistema de vivienda nacional (programas y oferta) para transformar las diversas realidades de precariedad habitacional presentes en el país (entre ellas, los campamentos).

La desregulación del mercado, la pasiva participación de organismos con rol público y la reducción a concepciones dualistas (en este caso formal/informal), obstaculizan la comprensión de las lógicas de necesidad que emergen en las ciudades actuales. Es necesario entender las dinámicas y complejidades presentes en el entramado urbano para subvertir el conjunto de precariedades que afectan a nuestras ciudades y sus habitantes

## Referencias

### *Artículos de revistas y publicaciones en serie*

ABRAMO, P. (2012). La ciudad com-fusa: mercado y producción de la estructura urbana en las grandes metrópolis latinoamericanas. *EURE (Santiago)*, 38(114), 35-69.

ÁLVAREZ- DE ANDRÉS (2020). Necropolítica de vivienda: 40 años desmantelando la "informalidad" en Madrid (1979-2019). *EURE (Santiago)*, 46(139), 5-27.

CELHAY, P., & UNDURRANGA, R. (2019). Location preferences and slums formation: Evidence from a panel of residence histories. *Location Preferences and Slums Formation: Evidence from a Panel of Residence Histories*.

CONTRERAS, Y., ALA-LOUKO, V., & LABBÉ, G. (2015). Acceso exclusionario y racista a la vivienda formal e informal en las áreas centrales de Santiago e Iquique. *Polis. Revista Latinoamericana*, (42).

D'ALENÇON, P. A., SMITH, H., DE ANDRES, E. A., CABRERA, C., FOKDAL, J., LOMBARD, M., MAZ-ZOLINI, A., MICHELUTTI, E., MORETTO, L., & SPIRE, A. (2019). Interrogando la informalidad: Conceptualizaciones, prácticas y políticas en la Nueva Agenda Urbana. *Revista CIS*, 16(27), 15-33.

DIPRES (2019). Evaluación de Programas Gubernamentales. Programa Campamentos. Informe Final de Evaluación, Ministerio de Vivienda y Urbanismo, Subsecretaría de Vivienda y Urbanismo, Santiago de Chile. Disponible en internet: [https://www.dipres.gob.cl/597/articles-205713\\_informe\\_final.pdf](https://www.dipres.gob.cl/597/articles-205713_informe_final.pdf)

HERRLE, P., & FOKDAL, J. (2011). Beyond the urban informality discourse: Negotiating power, legitimacy and resources. *Geographische Zeitschrift*, 3-15.

IMILAN, W. A., & JIRON, P. (2018). Moviendo los estudios urbanos. La movilidad como objeto de estudio o como enfoque para comprender la ciudad contemporánea. *Quid 16: Revista del Área de Estudios Urbanos*, (10), 17-36

IMILÁN, W., OSTERLING, E., MANSILLA, P., & JIRÓN, P. (2020). El campamento en relación con la ciudad: informalidad y movilidades residenciales de habitantes de Alto Hospicio. *Revista INVI*, 35(99), 57-80.

JARAMILLO, S. (2008). Reflexiones sobre la "informalidad" fundiaria como peculiaridad de los mercados del suelo en las ciudades de América Latina. *Territorios*, (18-19).

LÓPEZ-MORALES, E., FLORES PINEDA, P., & OROZCO RAMOS, H. (2018). Inmigrantes en campamentos en Chile: mecanismo de integración o efecto de exclusión?. *Revista INVI*, 33(94), 161-187.

MASSIDDA, A.L., (2018) Cómo nombrar a la informalidad urbana: Una revisión de las definiciones en uso, sus implicaciones analíticas y su alcance. *Quid 16*, 10, pp. 301-315.

MÉNDEZ CARO, L. C. (2021). Mujeres migrantes sudamericanas y redes descolonizadoras en campamentos de Antofagasta, Chile. *Perífrasis. Revista de Literatura, Teoría y Crítica*, 12(24), 164-184.

MINISTERIO DE VIVIENDA Y URBANISMO (2019). Catastro Nacional de Campamentos 2019, Chile, MINVU. 2019.

PALMA, C., & PÉREZ, M. (2020). Migrantes en campamentos: autoconstrucción, aspiraciones de permanencia e integración en Santiago de Chile. *Antropologías del Sur*, 7(14), 15-33.

PEDEMONTE, N., & DITTBORN, C. (2016). La migración en Chile: breve reporte y caracterización. *Observatorio Iberoamericano sobre Movilidad Humana, Migraciones y Desarrollo*.

PÉREZ, M., & PALMA, C. (2021). De extranjeros a ciudadanos urbanos: autoconstrucción y migración en el Gran Santiago. *Estudios atacameños*, 67.

RASSE, A., & SANZANA, A. (2020). Trayectorias residenciales de hogares inmigrantes peruanos de bajos ingresos en Santiago de Chile. *Revista Trabajo Social*, (93), 46-58.

SÁINZ, J. P. P. (1998). ¿Es necesario aún el concepto de informalidad?. *Revista Perfiles Latinoamericanos*, 7(13), 55-71.

THEODORE, N., PECK, J., & BRENNER, N. (2009). Urbanismo neoliberal: la ciudad y el imperio de los mercados. *Temas sociales*, 66, 1-11.

VALDEBENITO, F., & GUIZARDI, M. L. (2015). Espacialidades migrantes. Una etnografía de la experiencia de mujeres peruanas en Arica (Chile). *Gazeta de antropología*, 31(1).

### *Publicaciones en internet*

CES TECHO-CHILE. (2021). Informe Ejecutivo Catastro Nacional de Campamentos 2020-2021. Disponible en internet: [https://ceschile.org/wp-content/uploads/2020/11/Informe%20Ejecutivo\\_Catastro%20Campamentos%202020-2021.pdf](https://ceschile.org/wp-content/uploads/2020/11/Informe%20Ejecutivo_Catastro%20Campamentos%202020-2021.pdf)

SERVICIO JESUITA MIGRANTE. (2020). Informe N° 3: Acceso a la vivienda y condiciones de habitabilidad de la población migrante en Chile. Disponible en internet: <https://www.migracionenchile.cl/wp-content/uploads/2020/06/Informe-3-Vivienda-2020.pdf>